

TRAITS & COULEURS
DESSINS DES XIX^E ET XX^E SIÈCLES
SALOMÉ B. FISCHER - CHANTAL KIENER



g. Müntz

1887.





A l'occasion de la Semaine du Dessin à Paris, la galerie Le Cloître de l'Art à l'honneur de recevoir Chantal Kiener : *Traits & Couleurs, dessins des XIX^e et XX^e siècles.*

Exposition du 22 au 27 mars 2026

Le dessin n'est pas qu'une esquisse du réel ; Il est le sillage laissé par l'esprit cherchant à discerner l'invisible. Pour cette nouvelle édition de la Semaine du Dessin au Quartier Art Drouot, la Galerie Le Cloître de l'Art propose un dialogue entre la rigueur du trait et l'émotion de la couleur, explorant cette frontière ténue où le tracé s'élève vers le sacré. À travers une sélection d'œuvres choisies, cette exposition invite à une méditation entre la figure humaine et divine par la main de l'artiste qui se fait messagère. Notre parcours graphique s'ouvre sur une tonalité lyrique où l'inspiration antique du trait sanguin de Gustave Boulanger (*Muse à la lyre*) converse avec la douceur aquarellée des *Nymphes* de Serge Ivanoff et d'Henri Cros. La nature s'invite aussi dans l'œuvre de Simon Saint-Jean et de Blanche Odin : chez le premier, la fleur n'est pas un simple ornement, mais une manifestation végétale dans ce qu'il a de plus symbolique. Ce mysticisme floral rejoint la figure de la sainte aux lys de Blanche Odin, où le végétal et le sacré s'unissent. Le dialogue prophétique s'instaure ensuite entre l'incandescence colorée de Félix Bracquemond (*Dieu et Moïse*) et la sagesse silencieuse de Charles Clos Olsommer (*Le Livre Saint*). Au fil des trois processions d'Elisabeth Sonrel, le trait se fait précis, manifestant la présence de l'homme à l'appel spirituel. Ces œuvres incarnent le moment où le dessin devient le support d'une parole éternelle. En guise d'ascension finale, les figures d'Henri Lehmann, Roberto Franzoni et Erwin Puchinger déploient leurs Anges... Par-delà leurs courants, puissent ces feuilles s'envoler vers l'âme de leurs collectionneurs !

Salomé B. Fischer



Le Cloître de l'Art

SERGE IVANOFF

(MOSCOU, 1893 – PARIS, 1983)

Nu Féminin

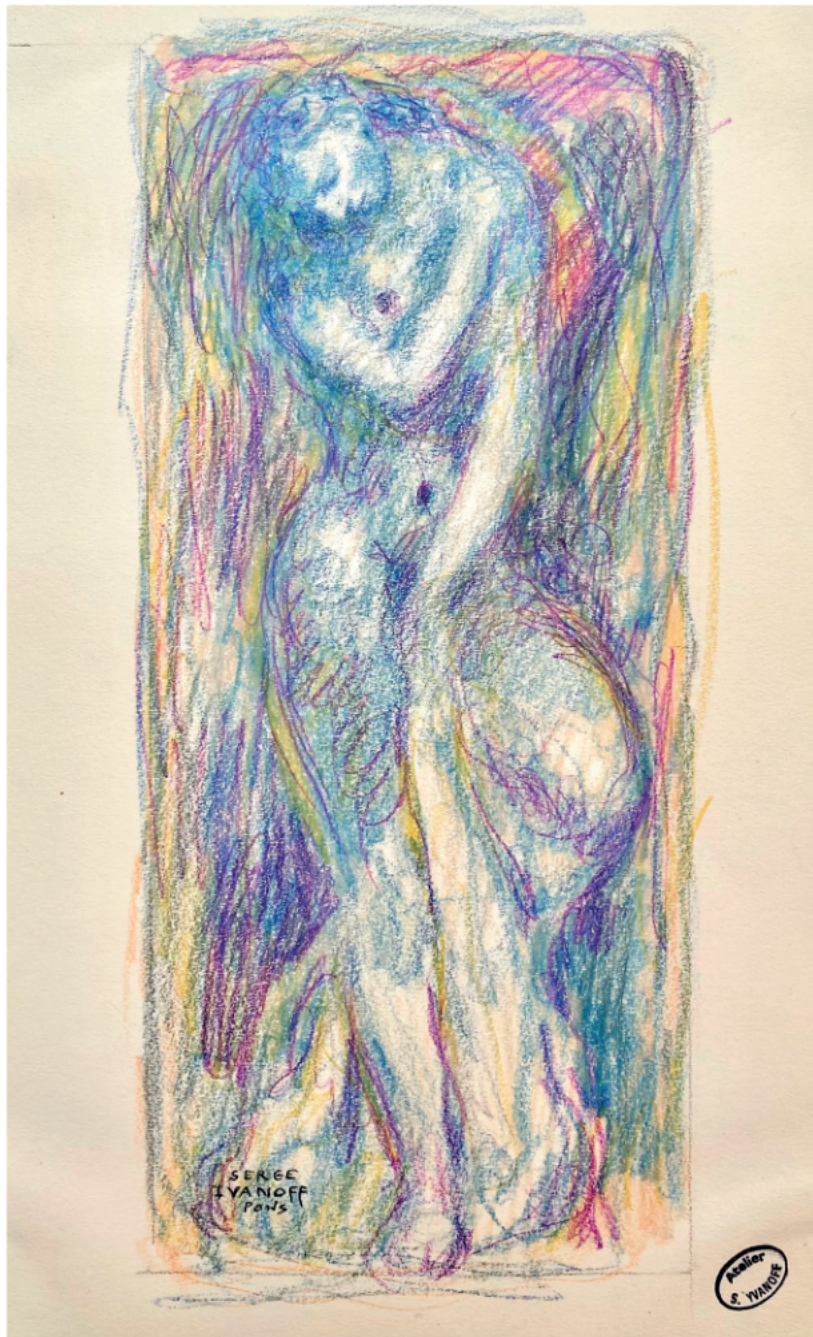
Circa 1930

Crayons de couleurs

Sujet : 260 x 115 mm - feuille : 280 x 195 mm

Signé « *Serge Ivanoff* » et situé « *Paris* » en bas à gauche

Cachet de l'atelier d'artiste en bas à droite



SERGE
IVANOFF
Paris



Le Cloître de l'Art

BLANCHE ODIN

(TROYES, 1865 – BAGNÈRES-DE-BIGORRE, 1957)

Mysticité

Circa 1909

Aquarelle sur carton

542 x 775 mm

Signé «*Blanche Odin*» en bas à droite

Cadre doré à plumes de paon



Le Cloître de l'Art

HIPPOLYTE FLANDRIN

(LYON, 1809 – ROME, 1854)

La Transfiguration

Dessin préparatoire au décor de la basilique Saint-Martin-d'Ainay, à Lyon

1855

Sanguine et rehauts de gouache blanche

372 x 262 mm

Signé «*H. Flandrin*» en bas à droite



Le Cloître de l'Art

GUSTAVE BOULANGER

(PARIS, 1824 – 1888)

Muse à la lyre

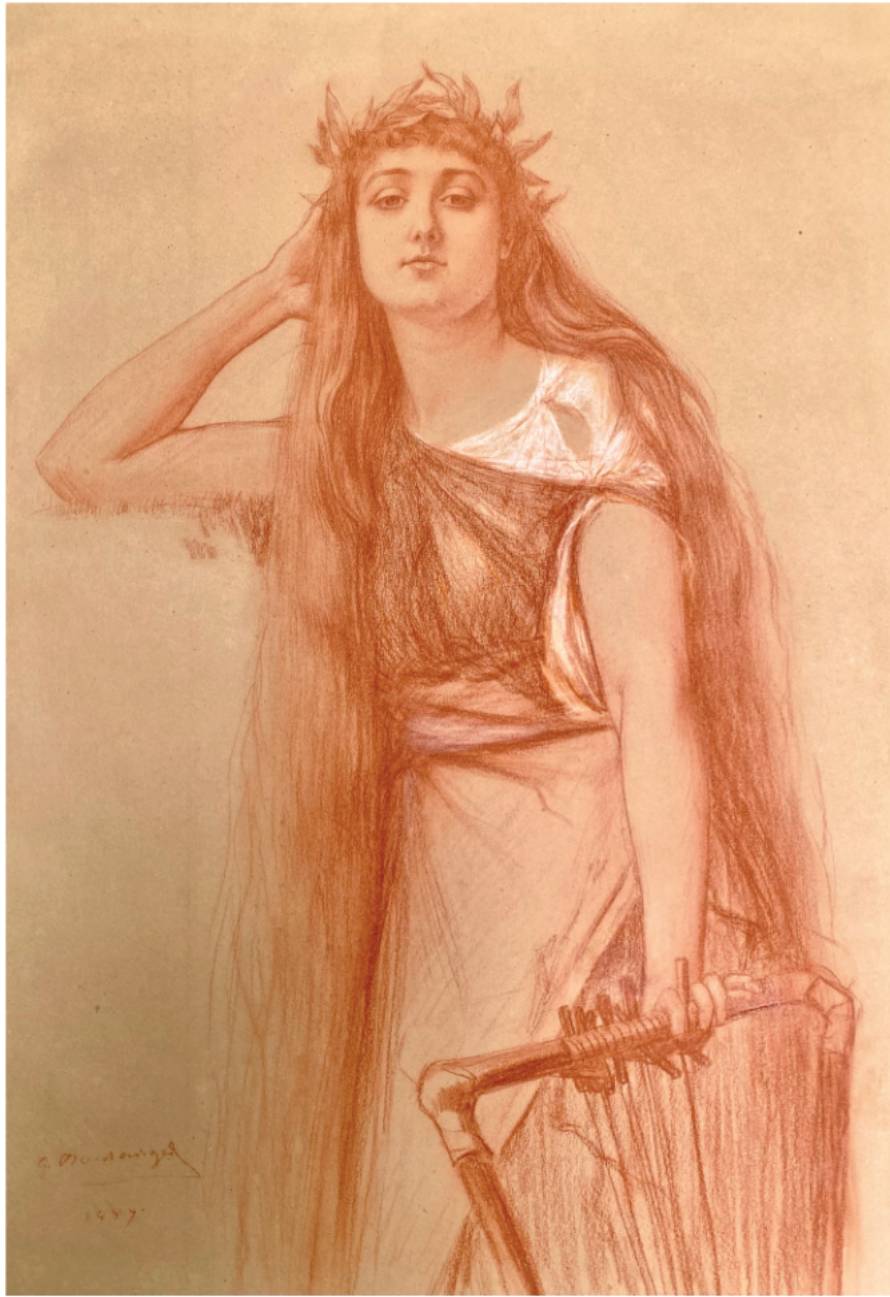
1887

Sanguine brûlée, rehauts de craie blanche

400 x 290 mm

Signé « *G. Boulanger* » et daté « *1887* » en bas à gauche

Cadre Art Nouveau aux paons



Le Cloître de l'Art

ACHILLE DEVERIA

(PARIS, 1800-1857)

Sainte Élisabeth

1855

Pierre noire, rehauts de craie blanche sur papier chamois

410 x 291 mm

Signé «*Deveria*» et daté «*1855*» en bas à droite



Le Cloître de l'Art

FÉLIX BRACQUEMOND

(PARIS, 1833 - SÈVRES, 1914)

Dieu tenant les tables de la loi devant Moïse

Plume et encre brune, aquarelle sur traits de crayon

235 x 175 mm



Le Cloître de l'Art

SIMON SAINT-JEAN
(MILLERY, 1808 - ECULLY, 1860)

Le Bénitier : Notre-Dame-des-Roses
Préparatoire au tableau *La Vierge au Buisson de roses*
1850
Crayon noir et fusain
270 x 217 mm



Le Cloître de l'Art

HENRI LEHMANN

(KIEL, 1814 - PARIS, 1882)

Louise aux cieux, entourée d'un chœur d'anges

1857

Encre brune, plume, lavis brun et rehauts de gouache blanche sur papier chamoisé

Diamètre sujet 255 mm, feuille 335 x 295 mm

Monogrammé «*HL*» et daté «*août 1857*» au centre

Annoté «*Henri Lehmann*» en bas à droite



Le Cloître de l'Art

MAURICE CHABAS
(NANTES, 1862 - VERSAILLES, 1947)

Anges en prière

Circa 1910

Encre de chine

230 x 300 mm

Signé «*Maurice Chabas*» en bas à droite



Le Cloître de l'Art

SERGE IVANOFF

(MOSCOU, 1893 – PARIS, 1983)

Nymphes dans les sous-bois

Circa 1910

Aquarelle sur traits de crayon noir

Sujet : 290 x 220 mm - feuille : 400 x 300 mm

Cachet de l'atelier d'artiste en marge à droite



Le Cloître de l'Art

ÉLISABETH SONREL

(TOURS 1874 – SCEAUX 1953)

Procession à Sainte-Anne la Palud
Procession à Saint-Jacques de Compostelle
Procession à Plougastel-Daoulas

1925

Plume et lavis d'encre de Chine, rehauts de gouache blanche

246 × 121 mm

Sur chaque feuille : Signé à la plume et encre de Chine en bas à droite «*E. Sonrel*»,

Sur feuille 1 et 2 : Annoté à la plume et encre de Chine en bas à gauche

«*Ste Anne La Palud / St Jacques de Compostelle*»

Feuille 3 : cachet à sec de collection aux initiales «*G.S*» dans le coin inférieur gauche



Le Cloître de l'Art

PAUL TROUBETZKOY
(INTRA, ITALIE 1866 - PALLANZA 1938)

Portrait de jeune femme de profil

1909

Crayon, estompe

289 x 219 mm

Signé et daté «*Paul Troubetzkoy 1909*» en bas à droite

Provenance : collection privée



Le Cloître de l'Art

CHARLES CLOS OLSOMMER
(NEUCHÂTEL, SUISSE 1883 - SIERRE, 1966)

Le Livre Saint

Technique mixte : aquarelle, fusain, gouache

302 x 370 mm

Signé en bas à droite « *cc. olsommer* »



Le Cloître de l'Art

EUGÈNE DEVERIA

(PARIS, 1805 – PAU, 1865)

Niobide Blessée par une flèche

1827

Graphite, calque contrecollé sur feuille

214 x 245 mm

Signé « *Eug. Deveria* » et daté « *1827* » en bas à gauche



Le Cloître de l'Art

CAMILLE-AUGUSTE GASTINE

(PARIS, 1819 – 1867)

L'Éducation de la Vierge

Crayon noir, rehauts de gouache blanche sur papier gris-brun

411 x 251 mm

Cachet de l'atelier d'artiste (Lugt. 4555)



Le Cloître de l'Art

ROBERTO FRANZONI

(BOLOGNE, 1882 – SAN MARINO, 1960)

Ange à la couronne d'épine

circa 1920

Plume et lavis d'encre brune

610 x 460 mm

Signé « *Franzoni* » en bas à droite

Cadre Art Nouveau aux trèfles en bois et stucs dorés



Chantal KIENER

MARIE BRACQUEMOND

(ARGENTON 1840 – SÈVRES 1916)

Portrait de Madeleine Burty

Au verso : autre portrait de jeune femme

Crayon noir sur papier beige gris

49 x 32 cm

Provenance : fond familial, 2^{ème} vente Marie et Félix Bracquemond,

Artcurial octobre 2024



Chantal KIENER

ERWIN PUCHINGER

(VIENNE, 1876-1944)

Les Anges

Plume et encre noire sur traits de mine graphite, gouache, rehaut d'or

39,8 x 33,1 cm

Inscriptions, dans le calice « *Wer von meinem Leib isst und von meinem Blut trinkt* »

En bas : « *Zur Erinnerung an die Erste Heilige Communion,*

/ Welche... Am... In der Kirche...Empfangen Hat »

Dans le calice « *Celui qui mange mon Corps et boit mon Sang* »

et en bas : « *En souvenir de la première Communion... Le...En l'église a eu lieu* »



Chantal KIENER

HENRY CROS

(NARBONNE, 1840 – 1907, SÈVRES)

Buste de nymphe couronnée de feuillage

Pâte de verre colorée

23,3 x 14,8 cm

Montage en bois teinté chêne foncé : 30,5 x 22,4 cm

Monogramme en creux en bas à droite « *HC* »



TABLE DES MATIÈRES

Serge IVANOFF.....	1
Blanche ODIN.....	2
Hippolyte FLANDRIN.....	3
Gustave BOULANGER.....	4
Achille DEVERIA.....	5
Félix BRACQUEMOND.....	6
Simon SAINT-JEAN.....	7
Henri LEHMANN.....	8
Maurice CHABAS.....	9
Serge IVANOFF.....	10
Elisabeth SONREL.....	11
Paul TROUBETZKOY.....	12
Charles CLOS OLSOMMER.....	13
Eugène DEVERIA.....	14
Roberto FRANZONI.....	15
Camille-Auguste GASTINE.....	16
Marie BRACQUEMOND.....	17
Erwin PUCHINGER.....	18
Henry CROS.....	19



OPHÉLIE

ARTHUR RIMBAUD (CHARLEVILLE, 1854 - MARSEILLE, 1891)

Sur l'onde calme et noire où dorment les étoiles,
La blanche Ophélia flotte comme un grand lys,
Flotte très lentement, couchée en ses longs voiles...

— On entend dans les bois lointains des hallalis.

Voici plus de mille ans que la triste Ophélie

Passe, fantôme blanc, sur le long fleuve noir ;

Voici plus de mille ans que sa douce folie

Murmure sa romance à la brise du soir.

Le vent baise ses seins et déploie en corolle

Ses grands voiles bercés mollement par les eaux ;

Les saules frissonnants pleurent sur son épaule,

Sur son grand front rêveur s'inclinent les roseaux.

Les nénuphars froissés soupirent autour d'elle ;

Elle éveille parfois, dans un aune qui dort,

Quelque nid, d'où s'échappe un petit frisson d'aile :

— Un chant mystérieux tombe des astres d'or.

Ô pâle Ophélie ! belle comme la neige !

Oui, tu mourus, enfant, par un fleuve emporté !

— C'est que les vents tombant des grands monts de Norvège

T'avaient parlé tout bas de l'âpre liberté ;

C'est qu'un souffle, tordant ta grande chevelure,

À ton esprit rêveur portait d'étranges bruits ;

Que ton cœur écoutait la voix de la Nature

Dans les plaintes de l'arbre et les soupirs des nuits ;

C'est que la voix des mers folles, immense râle,

Brisait ton sein d'enfant, trop humain et trop doux ;

C'est qu'un matin d'avril, un beau cavalier pâle,

Un pauvre fou, s'assit muet à tes genoux !

— Et le Poète dit qu'aux rayons des étoiles

Tu viens chercher, la nuit, les fleurs que tu cueillis,

Et qu'il a vu sur l'eau, couchée en ses longs voiles,

La blanche Ophélie flotter, comme un grand lys.

GALERIE LE CLOÎTRE DE L'ART

Salomé Bernard Fischer

16, rue de la Grange Batelière – 75009, Paris

T. +336 01 63 19 97

contact@lecloitredelart.com

www.lecloitredelart.com